

Test d'admission en M1 MEEF PE

Campagne 2023-24

Samedi 6 mai 2023 de 8h30 à 13h00

Vous devez rendre :

- la grille mécanographique complétée (réponses aux QCM) ;
- la feuille d'examen (réponse à la question ouverte).

Le sujet polycopié n'est pas à rendre, vous pouvez donc y écrire vos réponses au brouillon.

L'usage de la calculatrice, du téléphone portable
ou de tout autre objet connecté (y compris les montres connectées),
de tout ouvrage de référence ou de tout document est rigoureusement interdit.

QCM : notation des questions à choix multiple

<p>Pour une question avec une seule réponse correcte :</p> <ul style="list-style-type: none"> • 1 en l'absence d'erreur • 0 si erreur 	<p>Pour une question où plusieurs réponses correctes sont attendues :</p> <ul style="list-style-type: none"> • 1 en l'absence d'erreur • 0,5 avec une erreur • 0 avec deux erreurs ou plus
--	--

Épreuve	Durée indicative	Coefficient
LVE anglais <u>ou</u> espagnol	30 mn	Coefficient 1
Français	60 mn	Coefficient 5
Mathématiques	60 mn	Coefficient 5
Histoire/Géographie/EMC	30 mn	Coefficient 1
Sciences et Technologie	30 mn	Coefficient 1
Connaissance du système éducatif	30 mn	Coefficient 1
Question ouverte	30 mn	En cas d'ex-aequo, la question ouverte sera prise en compte pour départager les candidats.

Ce sujet contient 25 pages, incluant celle-ci, numérotées de 1/25 à 25/25.

Épreuve de LVE.....	2
Épreuve de français	7
Épreuve de mathématiques	12
Épreuve d'histoire-géographie / EMC.....	16
Épreuve de Sciences et Technologie	20
Épreuve de connaissance du système éducatif	23
Question ouverte	25

Épreuve de LVE

Compréhension orale : Anglais ou Espagnol

Vous devez choisir une langue vivante (soit l'espagnol, soit l'anglais) et **préciser ce choix** dans l'encart d'information de la grille mécanographique.

Les deux documents sonores seront diffusés successivement, à deux reprises, avec 3 mn de pause entre les deux écoutes. Le document en espagnol sera diffusé en premier, celui en anglais en deuxième. Vous porterez votre attention uniquement sur la diffusion du document dans la langue que vous avez choisie et sur le sujet associé (espagnol en pages 3 et 4, anglais en pages 4 et 5).

Après les deux écoutes, vous reporterez vos réponses dans la grille.

Compétences évaluées :

- Je peux comprendre les idées principales d'interventions complexes du point de vue du fond et de la forme, sur un sujet concret ou abstrait et dans une langue standard.
- Je peux comprendre l'essentiel d'une conférence, d'un discours ou d'un exposé complexe à condition que le sujet soit assez familier et que le plan général de l'exposé soit indiqué par des marqueurs explicites.
- Je peux comprendre une information factuelle directe.

Épreuve de LVE - Espagnol

- Cette épreuve de compréhension orale en LVE comporte 8 questions (n° 1 à 8).
- Chaque question n'a qu'une seule bonne réponse parmi les quatre propositions.

1. El tema trata de:

- A. la dificultad de ser soltero en Cuba
- B. la emigración de un cubano a América del norte
- C. los estudios de lengua extranjera en Miami
- D. lo difícil que es encontrar trabajo en Estados Unidos

2. La situación familiar del hombre:

- A. soltero
- B. divorciado
- C. viudo
- D. casado

3. El hombre quiso:

- A. ayudar economicamente a su familia
- B. escapar del régimen cubano
- C. triunfar profesionalmente en el extranjero
- D. encontrar una esposa americana

4. En Cuba, el hombre trabajaba:

- A. en un restaurante
- B. en la construcción
- C. en la educación infantil
- D. con sus padres

5. El hombre no ejerce su antigua profesión ya que:

- A. no existe en Estados Unidos
- B. no consigue revalidar su título en inglés
- C. no lo permite el estado norteamericano a los cubanos
- D. ya no le interesa su antiguo empleo

6. En América del norte el hombre era:

- A. socorrista en la playa
- B. director de un hotel
- C. maestro para niños pequeños
- D. vendedor en telemarketing

7. El hombre no se siente feliz ya que:

- A. echa mucho de menos a su familia
- B. no consigue ganar bastante dinero
- C. tiene cosas que no quería
- D. no se ha enamorado nunca

8. El deseo del hombre sería:

- A. seguir viviendo en Miami
- B. seguir teniendo amigos norteamericanos
- C. volver a Cuba
- D. tener hijos

Épreuve de LVE - Anglais

- Cette épreuve de compréhension orale en LVE comporte 8 questions (n° 1 à 8).
- Chaque question n'a qu'une seule bonne réponse parmi les quatre propositions.

1. An increasing number of famous books:

- A. are being edit it.
- B. are being adapted.
- C. are being added.
- D. are being preserved.

2. Book publishers:

- A. are worried that language in older books might unseat people.
- B. read about sexist and racist language in books, especially for children.
- C. are weary that language might upset people today, especially children.
- D. are worried that language in earlier books might unsettle people.

3. Among the authors are:

- A. Roald Dahl and Ian Fleming
- B. Rolled Dahl and Yan Flaming
- C. Roald Doll and Eon Fleming
- D. Roald Darl and Ian Flemin

4. A sensitivity reader looks for language that describes minorities in:

- A. an "insanity and offensive" way.
- B. an "insensitive or defensive" way.
- C. an "insensitive or offensive" way
- D. an "insensitive and offensive" way.

5. 50 or more years ago, the words were considered:

- A. abusive.
- B. acceptable.
- C. offensive.
- D. respectable.

6. The 007 books will today be:

- A. published with a warning.
- B. produced wither warning.
- C. published with a banning.
- D. produced with a warning.

7. These books were written:

- A. in the 1950s and 1960s.
- B. in the 1940s and 1950s.
- C. in the 1950s and 1970s.
- D. in the 1930s and 1940s.

8. The UK's Prime Minister and Queen and Salman Rushdie all thought:

- A. the edits were wronged.
- B. the edits were moral.
- C. the edits were wrong.
- D. the edits were censored.

Épreuve de français

- Cette épreuve comporte 20 questions (n° 9 à 28).
- Chaque question peut avoir une ou plusieurs bonnes réponses parmi les différentes propositions.

TEXTE

Alphonse Daudet (1840-1897), *Le Petit Chose*, première publication en 1868.

1	Il y avait environ deux mois que nous étions à Lyon, lorsque nos parents songèrent à nos études. Mon père aurait voulu nous mettre au collège, mais c'était trop cher. « Si nous les envoyions dans une manécanterie ? dit Mme Eyssette ; il paraît que les enfants y sont bien. » Cette idée sourit à mon père, et comme Saint-Nizier était l'église la plus proche, on
5	nous envoya à la manécanterie de Saint-Nizier. C'était très amusant, la manécanterie ! Au lieu de nous bourrer la tête de grec et de latin comme dans les autres institutions, on nous apprenait à servir la messe du grand et du
10	petit côté, à chanter les antiennes, à faire des génuflexions, à encenser élégamment, ce qui est très difficile. (...) Par malheur, nous n'y restâmes pas longtemps. Un ami de la famille, recteur d'université dans le Midi, écrivit un jour à mon père que s'il voulait une bourse d'externe au collège de Lyon pour un de ses fils, on pourrait lui en avoir une. « Ce sera pour Daniel, dit M. Eyssette.
15	- Et Jacques ? dit ma mère. - Oh ! Jacques ! Je le garde avec moi ; il me sera très utile. D'ailleurs, je m'aperçois qu'il a du goût pour le commerce. Nous en ferons un négociant. » De bonne foi, je ne sais comment, M. Eyssette avait pu s'apercevoir que Jacques
20	avait du goût pour le commerce. En ce temps-là, le pauvre garçon n'avait du goût que pour les larmes, et si on l'avait consulté... Mais on ne le consulta pas, ni moi non plus. Ce qui me frappa d'abord, à mon arrivée au collège, c'est que j'étais le seul avec une
25	blouse. À Lyon, les fils de riches ne portent pas de blouses ; il n'y a que les enfants de la rue, les gones comme on dit. Moi, j'en avais une, une petite blouse - j'avais l'air d'un gone... Quand j'entrai dans la classe, les élèves ricanèrent. On disait : « Tiens ! il a une blouse ! » Le professeur fit la grimace et tout de suite me prit en aversion. Depuis lors, quand il me parla, ce fut toujours du bout des lèvres, d'un air méprisant. Jamais il ne m'appela par mon
30	nom ; il disait toujours : « Hé ! vous, là-bas, le petit Chose ! » Je lui avais dit pourtant plus de vingt fois que je m'appelais Daniel Ey-sset-te... À la fin, mes camarades me surnommèrent « le petit Chose », et le surnom me resta... Ce n'était pas seulement ma blouse qui me distinguait des autres enfants. Les autres
35	avaient de beaux cartables en cuir jaune, des encriers de buis qui sentaient bon, des cahiers cartonnés, des livres neufs avec beaucoup de notes dans le bas ; moi, mes livres étaient de vieux bouquins achetés sur les quais, moisissés, fanés, sentant le rance ; les couvertures étaient toujours en lambeaux, quelquefois il manquait des pages. Jacques faisait bien de son mieux pour me les relier avec du gros carton et de la colle forte mais il mettait toujours trop de colle, et cela puait. Il m'avait fait aussi un cartable avec une infinité de poches, très commode, mais toujours trop de colle. Le besoin de coller et de cartonner était devenu chez Jacques une manie comme le besoin de pleurer. Il avait constamment devant le feu un tas de petits pots de colle et, dès qu'il pouvait s'échapper du magasin un moment, il collait,

	reliait, cartonnait. Le reste du temps, il portait des paquets en ville, écrivait sous la dictée, allait aux provisions – le commerce enfin.
40	Quant à moi, j'avais compris que lorsqu'on est boursier, qu'on porte une blouse, qu'on s'appelle « le petit Chose », il faut travailler deux fois plus que les autres pour être leur égal, et ma foi ! le petit Chose se mit à travailler de tout son courage. Brave petit Chose ! Je le vois, en hiver, dans sa chambre sans feu, assis à sa table de travail, les jambes enveloppées d'une couverture. Au-dehors, le givre fouettait les vitres.
45	Dans le magasin, on entendait M. Eyssette qui dictait. « J'ai reçu votre honorée du 8 courant. » Et la voix pleurarde de Jacques qui reprenait : « J'ai reçu votre honorée du 8 courant. »
50	De temps en temps, la porte de la chambre s'ouvrait doucement : c'était Mme Eyssette qui entrait. Elle s'approchait du petit Chose sur la pointe des pieds. Chut !... « Tu travailles ? lui disait-elle tout bas. - Oui, mère. - Tu n'as pas froid ? - Oh ! non ! »
55	Le petit Chose mentait, il avait bien froid, au contraire. Alors, Mme Eyssette s'asseyait auprès de lui, avec son tricot, et restait là de longues heures, comptant ses mailles à voix basse, avec un gros soupir de temps en temps.

QUESTIONS

Compétence évaluée (questions 9 à 12) : acquérir des éléments de culture littéraire.

9. Alphonse Daudet est aussi l'auteur de :

- A. Le temps des secrets
- B. Les lettres de mon moulin
- C. Lettres persanes

10. Alphonse Daudet est un auteur du :

- A. XVIIe siècle
- B. XVIIIe siècle
- C. XIXe siècle

11. On retrouve des enfants-héros dans les romans de :

- A. Hector Malot
- B. Gustave Flaubert
- C. Marcel Proust

12. À cette époque, le collège est :

- A. interdit aux filles et gratuit pour les garçons
- B. payant pour les filles et les garçons
- C. interdit aux filles et payant pour les garçons

Compétence évaluée (questions 13 à 17) : comprendre et interpréter un texte littéraire.

13. Dans cet extrait, le narrateur raconte :

- A. un souvenir de son enfance lorsqu'il avait 5 ans
- B. l'histoire de ses parents
- C. son arrivée au collège

14. Comment s'appelle le frère du narrateur ?

- A. Daniel
- B. Jacques
- C. M. Eyssette
- D. Nizier

15. Comment appelle-t-on les enfants de la rue à Lyon ?

- A. Les gosses
- B. Les mômes
- C. Les gones

16. La blouse est un signe distinctif de :

- A. classe sociale
- B. classe scolaire
- C. classe dominante
- D. classe populaire

17. Jacques est :

- A. colérique
- B. émotif
- C. malade
- D. jaloux

Compétence évaluée (question 18) : prendre en compte les caractéristiques des textes lus.

18. L'extrait suivant (lignes 14-15) est :

« Oh ! Jacques ! Je le garde avec moi ; il me sera très utile. D'ailleurs, je m'aperçois qu'il a du goût pour le commerce. Nous en ferons un négociant. »

- A. du discours direct
- B. du discours indirect
- C. du discours indirect libre
- D. du discours narrativisé

Compétence évaluée (questions 19 à 22) : identifier et analyser les éléments de la phrase simple.

19. Dans « Nous en ferons un négociant. » (ligne 15), négociant est :

- A. le participe présent du verbe « négocier »
- B. un adjectif
- C. un nom
- D. un attribut du complément d'objet

20. La proposition « on pourrait lui en avoir une » (ligne 11) comporte :

- A. un pronom relatif en fonction complément d'objet
- B. un verbe conjugué au futur
- C. un complément d'objet indirect
- D. un pronom personnel

21. Quelles phrases comportent un attribut du sujet ?

- A. Je le garde avec moi.
- B. Il me sera très utile.
- C. Nous en ferons un négociant.
- D. Mes livres étaient de vieux bouquins achetés sur les quais.

22. Dans la phrase « Le professeur fit la grimace et tout de suite me prit en aversion. » (ligne 23), en est :

- A. un pronom
- B. un adverbe
- C. une préposition
- D. une conjonction de subordination

Compétence évaluée (questions 23 et 24) : maîtriser la morphologie verbale écrite.

23. Le verbe dans « M. Eyssette avait pu s'apercevoir » (ligne 16) est :

- A. « pouvoir » au plus-que-parfait de l'indicatif
- B. « avoir » à l'imparfait de l'indicatif
- C. « apercevoir » au plus-que-parfait de l'indicatif

24. Au passé antérieur de l'indicatif, « Ce qui me frappa » (ligne 19) deviendrait :

- A. Ce qui m'aura frappé
- B. Ce qui m'eut frappé
- C. Ce qui m'aurait frappé
- D. Ce qui m'eût frappé

Compétence évaluée (questions 25 et 26) : maîtriser l'orthographe grammaticale et lexicale.

25. Parmi les propositions suivantes, quelle est l'orthographe de l'adverbe formé sur l'adjectif « méchant » :

- A. méchament
- B. méchammant
- C. méchanmant
- D. méchamment

26. Parmi les propositions suivantes, quelle est la phrase correctement orthographiée :

- A. Les couvertures des livres qui avaient été reliés avec trop de colle sentait le rance.
- B. Les couvertures des livres qui avaient été reliées avec trop de colle sentait le rance.
- C. Les couvertures des livres qui avaient été reliées avec trop de colle sentaient le rance.
- D. Les couvertures des livres qui avaient été reliées avec trop de colle sentées le rance.

Compétence évaluée (questions 27 et 28) : analyser le sens des mots, les mettre en réseau.

27. Un « encrier de buis » (ligne 29) est :

- A. un flacon en verre d'encre de chine
- B. un flacon en bois
- C. un flacon en cuir
- D. une table d'écolier

28. Le paronyme de « aversion » (ligne 23) est :

- A. amitié
- B. inversion
- C. dégoût
- D. animosité

Épreuve de mathématiques

- Cette épreuve comporte 20 questions (n° 29 à 48).
- Chaque question peut avoir une ou plusieurs bonnes réponses parmi les différentes propositions.

Rappel : l'usage de la calculatrice est interdit.

29. 504 est :

- A. divisible par 3
- B. divisible par 6
- C. un multiple de 1008
- D. le PGCD de 1008 et 1512

30. 15 est :

- A. un diviseur commun à 30 et 45
- B. le PGCD de 30 et 45
- C. le plus grand multiple commun à 3 et 5
- D. le plus grand diviseur commun à 60 et 135

31. $418 = 8 \times 51 + 10$ donc :

- A. 8 est le quotient de la division euclidienne de 418 par 51
- B. 51 est le quotient de la division euclidienne de 418 par 8
- C. 51 est le diviseur dans la division euclidienne de 418 par 51
- D. 51 est le diviseur de 418

32. Quelle(s) est(sont) la (les) fraction(s) irréductible(s) :

- A. $\frac{2\ 590}{3\ 885}$
- B. $\frac{74}{111}$
- C. $\frac{1\ 601}{1\ 621}$
- D. $\frac{2\ 429}{1\ 735}$

33. L'expression $(1 + \frac{2}{4}) \times \frac{2}{3}$ est égale à :

- A. 1
- B. 2
- C. 3
- D. 4

34. L'expression $\frac{2}{3} + \frac{3}{2} + \frac{4}{5}$ est égale à :

A. $\frac{31}{30}$

B. $\frac{89}{30}$

C. $\frac{87}{30}$

D. $\frac{33}{30}$

35. L'écriture développée et réduite de $(\sqrt{2} + 2)^2$ est :

A. $6 + 2\sqrt{2}$

B. 6

C. impossible car l'écriture est déjà développée et réduite

D. $6 + 4\sqrt{2}$

36. L'équation $(-2x + 4)(4x + 16) = 0$ a pour solutions :

A. 2

B. -2

C. 4

D. -4

37. En lançant un dé équilibré à 10 faces numérotées de 1 à 10, la probabilité d'obtenir...

A. ... moins de 7 est égale à 0,6

B. ... 7 est égale à 0,7

C. ... un nombre pair est égale à 0,5

D. ... un multiple de 3 est égale à 0,3

38. Un sac contient 3 boules bleues et 5 boules vertes toutes indiscernables au toucher. La probabilité de tirer...

A. ... une boule bleue est égale à $\frac{3}{8}$

B. ... une boule bleue est égale à $\frac{3}{5}$

C. ... une boule verte est égale à $\frac{5}{3}$

D. ... une boule verte est égale à 0,625

39. Si on parcourt 86,25 km en 3h 45 min, quelle est la vitesse en km/h ?

A. 23

B. 24

C. 25

D. 26

- 40. Combien de sauts un kangourou devra-t-il faire s'il doit parcourir une distance de 3 000 m + 3 000 dm + 3 000 cm + 3 000 mm, sachant qu'un saut de kangourou mesure 3 m ?**
- A. 1 111
 - B. 3 333
 - C. 9 999
 - D. 12 000
- 41. Le plomb a une masse volumique de 11,35 g/cm³. Un cube de 1 dm³ de plomb a une masse de :**
- A. 11,35 g
 - B. 113,5 g
 - C. 1 135 g
 - D. 11 350 g
- 42. Le produit de 674,8 par 359 est :**
- A. 11 371,6
 - B. 113 716
 - C. 242 253,2
 - D. 24 225,32
- 43. La différence 253,7 – 15,41 est :**
- A. 99,6
 - B. 242,31
 - C. 237,29
 - D. autre réponse
- 44. Le quotient de 2 244,16 par 16 est :**
- A. 14
 - B. 14,26
 - C. 14026
 - D. 140,26
- 45. On double le rayon d'un disque. Son aire est alors multipliée par :**
- A. 0,5
 - B. 1
 - C. 2
 - D. 4

46. Si deux droites d et d' sont perpendiculaires à la même droite Δ , alors :

- A. les 3 droites sont parallèles entre elles
- B. d et d' sont parallèles entre elles
- C. d et d' sont perpendiculaires entre elles
- D. les 3 droites sont perpendiculaires entre elles

47. Antoine, Charles, Denis et Étienne tiennent le rôle d'un roi, d'un soldat, d'un fou, d'un bourreau et d'un prisonnier dans une pièce de théâtre.

- Antoine, Bruno et le prisonnier ne connaissent pas encore leur texte par cœur ;
- Pendant les pauses, le soldat joue aux cartes avec Denis ;
- Antoine, Bruno et Charles critiquent la manière de jouer du bourreau ;
- Le fou apprécie le jeu de Bruno, de Charles et d'Étienne, mais déteste celui du soldat.

Quelle(s) affirmation(s) est (sont) juste(s) ?

- A. Antoine est le soldat
- B. Denis est le prisonnier
- C. Charles est le roi
- D. Étienne est le bourreau

48. Pendant les soldes, le prix d'un objet diminue de 20 % puis il subit une deuxième démarque de 10 %. Au total, la réduction est de :

- A. 10 %
- B. 28 %
- C. 30 %
- D. 200 %

Épreuve d'histoire-géographie / EMC

- Cette épreuve comporte 10 questions (n° 49 à 58).
- Chaque question peut avoir une ou plusieurs bonnes réponses parmi les différentes propositions.

HISTOIRE

Compétence évaluée (questions 49 et 50) : se repérer dans le temps

49. Quelles sont les deux propositions exactes parmi les quatre proposées ?

- A. 52 av. J.-C : bataille d'Alesia
- B. 476 : chute de l'Empire Romain
- C. 1945 (11 novembre) : l'armistice met fin à la guerre en Europe
- D. 1980 : réunification de l'Allemagne

50. Quelles sont les deux propositions exactes parmi les quatre proposées ?

- A. 1250 : Johannes Gutenberg invente l'imprimerie
- B. 1814 : exécution de Louis XVI
- C. 1848 : abolition de l'esclavage en France
- D. 1946 : La Réunion devient un département français

Compétence évaluée (question 51) : s'appropriier un lexique spécifique

51. Quelles sont les deux propositions exactes parmi les quatre proposées ?

- A. Féodalité : forme d'organisation politique, économique et sociale de l'Antiquité
- B. Dîme : impôt sur les produits de la terre et de l'élevage versé à l'Église
- C. Révolution française : période qui marque une rupture fondamentale dans l'ordre monarchique établi
- D. La République : forme de gouvernement où le chef de l'État (président) est le seul à détenir le pouvoir

GÉOGRAPHIE

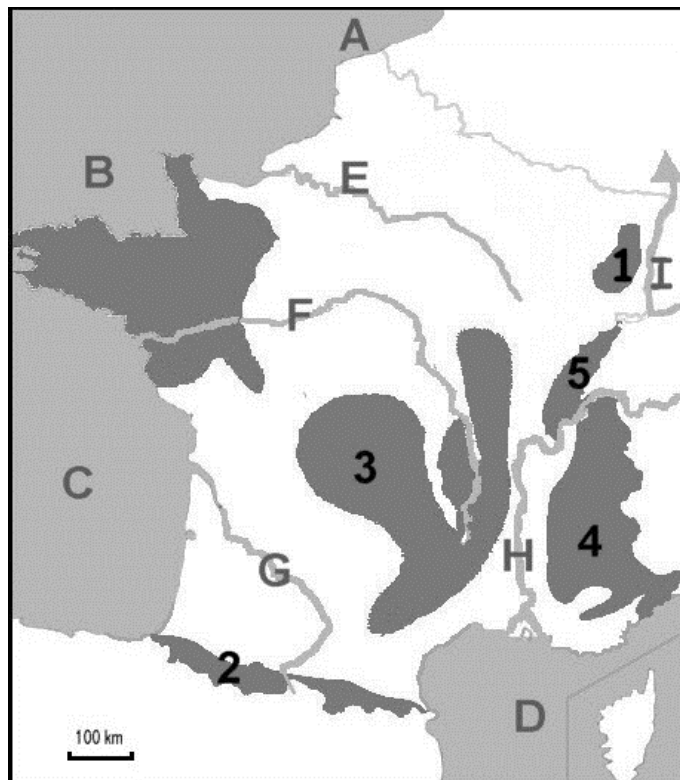
Compétence évaluée (question 52) : nommer et localiser les grands repères géographiques

52. Sur la carte figure plusieurs chiffres.

À quoi correspond le n°4 ?

- A. Les Vosges
- B. La Seine
- C. Les Alpes
- D. Le Jura

Carte du relief, des fleuves et des façades maritimes en France



Compétence évaluée (question 53) : comprendre les jeux d'échelle en géographie

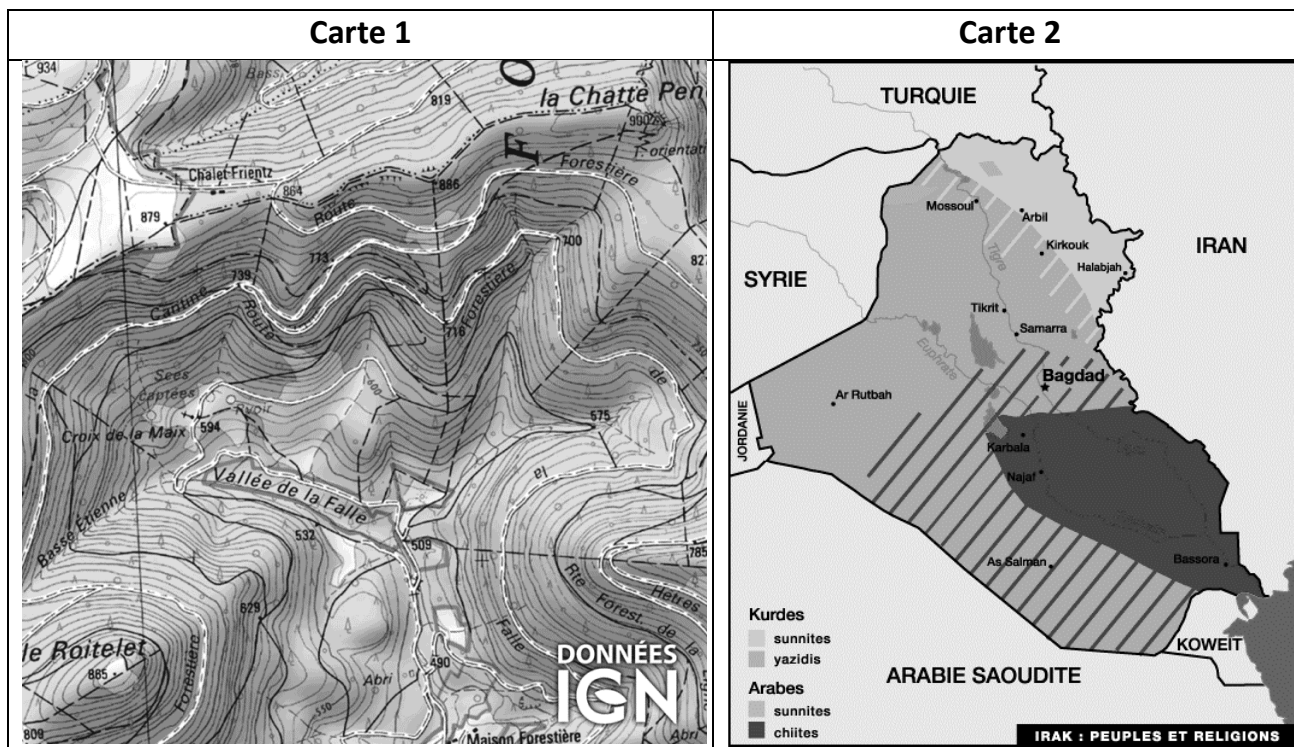
53. Sur une carte géographique à l'échelle 1/ 50 000e, la distance entre deux villes est de 3 cm. Quelle est la distance réelle, en kilomètres, séparant ces deux villes ?

- A. 1500 km
- B. 150 000 km
- C. 3 km
- D. 1,5 km

Compétence évaluée (questions 54 et 55) : s'appropriier un lexique spécifique

54. Parmi les deux cartes, laquelle est une carte topographique ?

- A. Carte 1
- B. Carte 2



55. Quelles sont les deux propositions exactes parmi les quatre proposées ?

- A. P.A.C. (Politique agricole commune) : partenariat entre le secteur agricole européen et nord-américain
- B. Plate-forme multimodale : plate-forme où se trouvent de multiples moyens de transport
- C. Technopôle : très grande agglomération urbaine formée de plusieurs grandes villes proches.
- D. Gentrification : processus par lequel la population d'un quartier populaire fait place à une couche sociale plus aisée

ENSEIGNEMENT MORAL ET CIVIQUE

Compétence évaluée (questions 56 et 57) : s'appropriier un lexique spécifique

56. Quel est le principe de la laïcité ?

- A. La laïcité suppose le refus de toute expression religieuse dans l'espace public
- B. La laïcité garantit aux croyants et aux non-croyants le même droit à la liberté d'expression de leurs convictions. Elle assure aussi bien le droit d'avoir ou ne de pas avoir de religion, d'en changer ou de ne plus en avoir

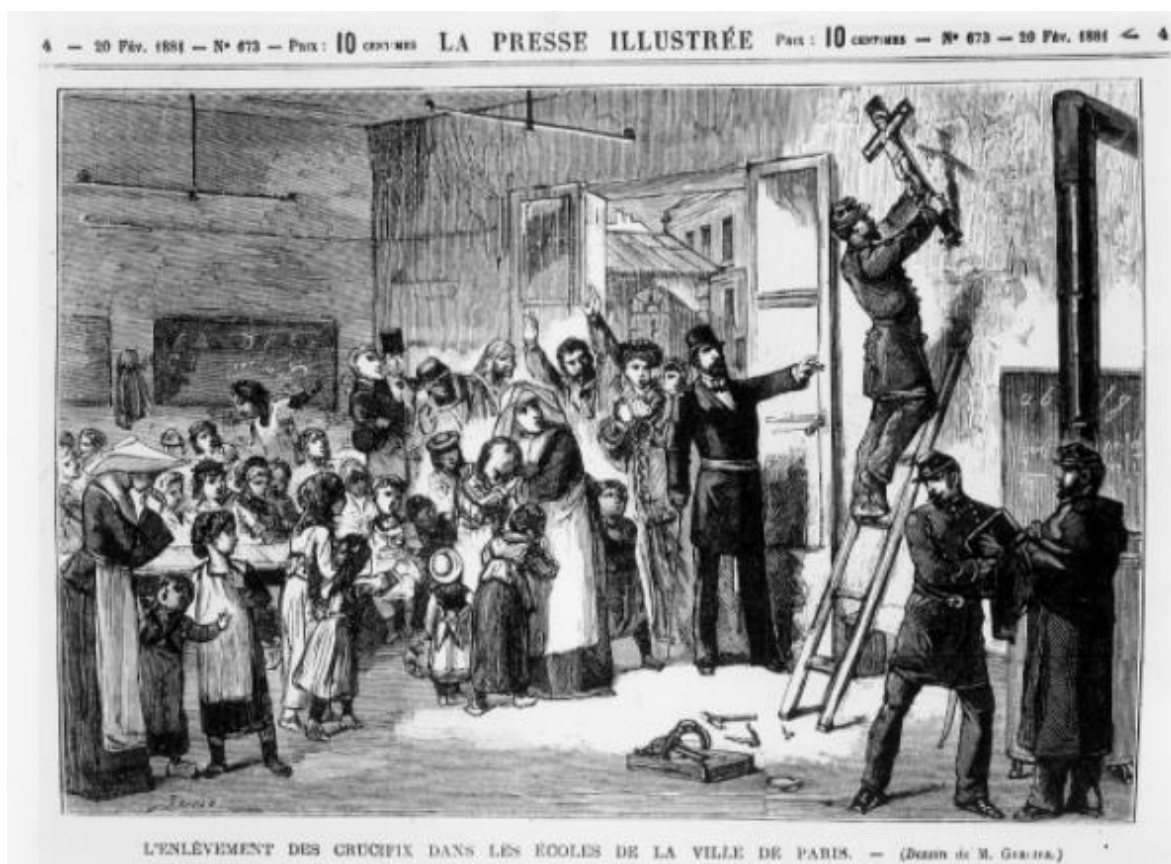
57. Comment définiriez-vous la République française (2 réponses exactes) ?

- A. Régime politique où aucun individu, aucune partie de la population, ne peut s'arroger un exercice de la souveraineté qui appartient aux citoyens français dans leur ensemble
- B. Régime politique où l'ensemble des pouvoirs est détenu par le Président
- C. Régime politique désignant une forme de communauté politique unissant des peuples différents autour d'un pouvoir central unique et ne dépendant d'aucun autre pouvoir, temporel et spirituel
- D. Régime politique qui s'appuie sur 4 principes : elle est démocratique, laïque, sociale et indivisible

Compétence évaluée (question 58) : identifier le document et son point de vue

58. Quelles sont les deux propositions exactes parmi les quatre proposées ?

- A. Ce document fait référence à l'abolition des privilèges du clergé pendant la Révolution Française.
- B. Ce document fait référence à la Loi de séparation des églises et de l'Etat de 1905.
- C. Ce document fait référence aux inégalités sociales avant la Révolution.
- D. Ce document fait référence à l'école gratuite, obligatoire et laïque.



Épreuve de Sciences et Technologie

- Cette épreuve comporte 10 questions (n° 59 à 68).
- Chaque question peut avoir une ou plusieurs bonnes réponses parmi les différentes propositions.

59. Les gaz à effet de serre naturel :

- A. permettent le réchauffement du système atmosphère/Terre
- B. sont à l'origine de la pollution de la Terre
- C. assurent la protection de la Terre contre les UV du soleil
- D. sont nocifs pour la vie sur Terre
- E. empêchent une large part de l'énergie solaire (les rayonnements infrarouges) d'être renvoyée de la Terre vers l'espace

60. Certains organismes sont capables, à partir d'eau, de sels minéraux et de lumière qu'ils puisent dans le milieu, de fabriquer leur propre matière organique.

- A. Ces organismes sont hétérotrophes.
- B. Ces organismes sont des organismes terrestres.
- C. Ces organismes sont aussi appelés décomposeurs.
- D. Ces organismes sont au sommet des chaînes alimentaires.
- E. Ces organismes sont autotrophes.

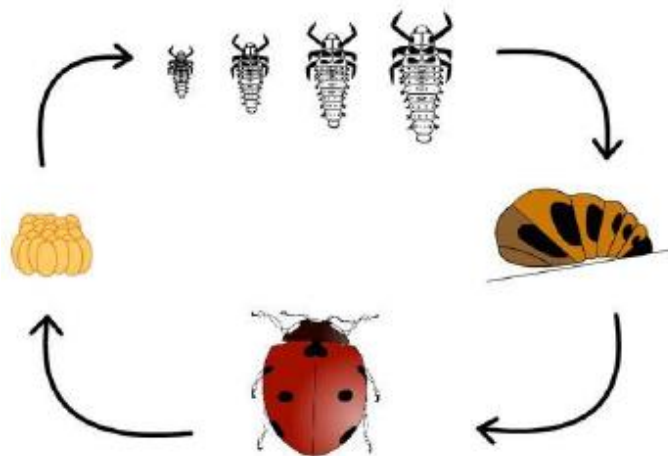
61. La ligne alimentant les prises d'une habitation française est protégée par un fusible de calibre 16 A. On branche un radiateur de puissance 1,98 kW, calculer l'intensité du courant dans cette ligne ?

- A. 125 V
- B. 0.008 kW
- C. 9 A
- D. 1,25 kW
- E. 800 A

62. La symbiose :

- A. est une association durable et bénéfique entre deux organismes
- B. un seul partenaire tire bénéfice de l'association.
- C. est une association d'organismes appartenant à des espèces différentes.
- D. modifie le patrimoine génétique des deux partenaires.
- E. n'est présente que chez les animaux

63. Voici le cycle de développement de la coccinelle :



On peut caractériser le cycle de développement de la coccinelle par les termes :

- A. Ovipare, développement direct
- B. Ovipare, développement indirect
- C. Cycle de vie comprenant un stade nymphal
- D. Ovovivipare
- E. Cycle comprenant des stades larvaires

64. La respiration des êtres vivants correspond à :

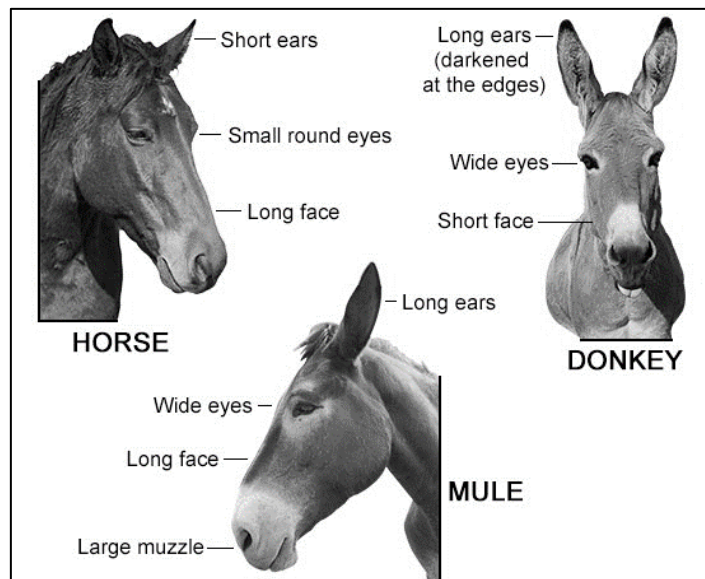
- A. une absorption de $C_6H_{12}O_6$, à un dégagement de CO_2
- B. une absorption de O_2 et de CO_2
- C. une absorption de $C_6H_{12}O_6$ et O_2
- D. un dégagement de H_2O et de CO_2
- E. une fermentation

65. La théorie de l'évolution :

- A. suggère que les êtres vivants ayant peuplé la Terre se sont modifiés au cours du temps.
- B. fut proposée pour la première fois par Jean-Baptiste Lamarck au 18ème siècle.
- C. implique que tous les êtres vivants ont un ancêtre commun.
- D. nous apprend qu'il y a des races humaines.
- E. propose que l'Homme (*Homo sapiens*) a un ancêtre commun avec le Chimpanzé.

66. La photo ci-dessous présente trois animaux avec quelques clés de reconnaissance.

Mulet (= mule) (n.m.) :
Animal issu du croisement d'un
âne (= donkey) et d'une **jument**
(= horse) ; toujours stérile.



Quelles sont la (les) proposition(s) exacte(s) parmi les cinq proposées ?

- A. La jument, l'âne et le mulet appartiennent à la même espèce.
- B. Le mulet appartient à une nouvelle espèce.
- C. Le mulet appartient à la même espèce que la jument.
- D. La jument et l'âne sont deux espèces distinctes.
- E. Le génome de l'âne, de la jument et du mulet est proche.

67. Les consommateurs que nous sommes peuvent agir pour préserver la biodiversité en :

- A. refusant de consommer certaines espèces surexploitées.
- B. utilisant d'une façon raisonnée les pesticides dans les jardins et les espaces verts.
- C. favorisant la présence d'espèces pollinisatrices dans son jardin.
- D. cueillant des plantes protégées pour les cultiver dans son jardin.
- E. maintenant le déséquilibre des écosystèmes.

68. Dans un bécher, un élève mélange 100 ml d'eau avec 5 g de sucre.

- A. Le mélange est hétérogène.
- B. Le mélange est homogène.
- C. La masse totale après le mélange est 15 g.
- D. La masse totale après le mélange est 105 g.
- E. La masse totale après le mélange est 0,15 kg.

Épreuve de connaissance du système éducatif

- Cette épreuve comporte 10 questions (n° 69 à 78).
- Chaque question n'a qu'une seule bonne réponse parmi les quatre propositions.

69. À quelle collectivité revient la charge de la construction et de l'entretien des écoles maternelles et élémentaires ?

- A. Le département
- B. Le conseil régional
- C. La commune
- D. L'État

70. En combien de cycles l'école maternelle est-elle organisée ?

- A. 4 cycles
- B. 2 cycles
- C. 3 cycles
- D. 1 cycle

71. Quelles classes composent le cycle 3 ?

- A. PS, MS et GS
- B. CM1, CM2 et 6ème
- C. CP et CE1
- D. CP, CE1 et CE2

72. L'ensemble constitué par l'école maternelle et l'école élémentaire se nomme :

- A. Région académique
- B. Circonscription de l'éducation nationale
- C. École primaire
- D. Réseau d'éducation prioritaire

73. Les obligations de service des enseignants du 1er degré exerçant à temps plein prévoient :

- A. 18 heures hebdomadaires d'enseignement
- B. 35 heures hebdomadaires d'enseignement
- C. 14 heures hebdomadaires d'enseignement
- D. 24 heures hebdomadaires d'enseignement

74. Que signifie l'acronyme MEEF ?

- A. Mention Encadrement et Évaluation des Fondamentaux
- B. Métiers de Encadrement et de l'Évaluation des Fondamentaux
- C. Métiers de l'Enseignement, de l'Éducation et de la Formation
- D. Mention Éducation et Évaluation Formative

75. Comment se nomme le concours de recrutement des enseignants du premier degré ?

- A. CAPES
- B. CAPEPS
- C. CAPLP
- D. CRPE

76. En France, la loi Ferry du 28 mars 1882 instaure :

- A. Le principe de gratuité de l'enseignement primaire public
- B. L'obligation d'instruction de 6 à 13 ans
- C. La laïcité des personnels
- D. L'absence d'instruction religieuse dans les programmes

77. À ce jour, l'instruction est obligatoire en France pour tous les enfants de :

- A. 3 à 18 ans
- B. 6 à 16 ans
- C. 3 à 16 ans
- D. 4 à 16 ans

78. L'académie de La Réunion a été créée :

- A. Le 1er décembre 1684
- B. Le 1er décembre 1784
- C. Le 1er décembre 1984
- D. Le 1er décembre 1884

Question ouverte

Cette question ouverte sera prise en compte pour départager les candidats en cas d'ex-aequo dans le classement aux épreuves sous forme de QCM.

Compétences évaluées :

- Maîtriser la communication écrite en utilisant un langage clair et adapté à son interlocuteur
- Maîtriser l'orthographe et la syntaxe

Que signifie pour vous “être enseignant à l'école primaire à La Réunion” ?
(polyvalence, apprentissages, éthique, laïcité...)

Rédigez votre réponse sur la feuille d'examen, en maximum 2 pages.